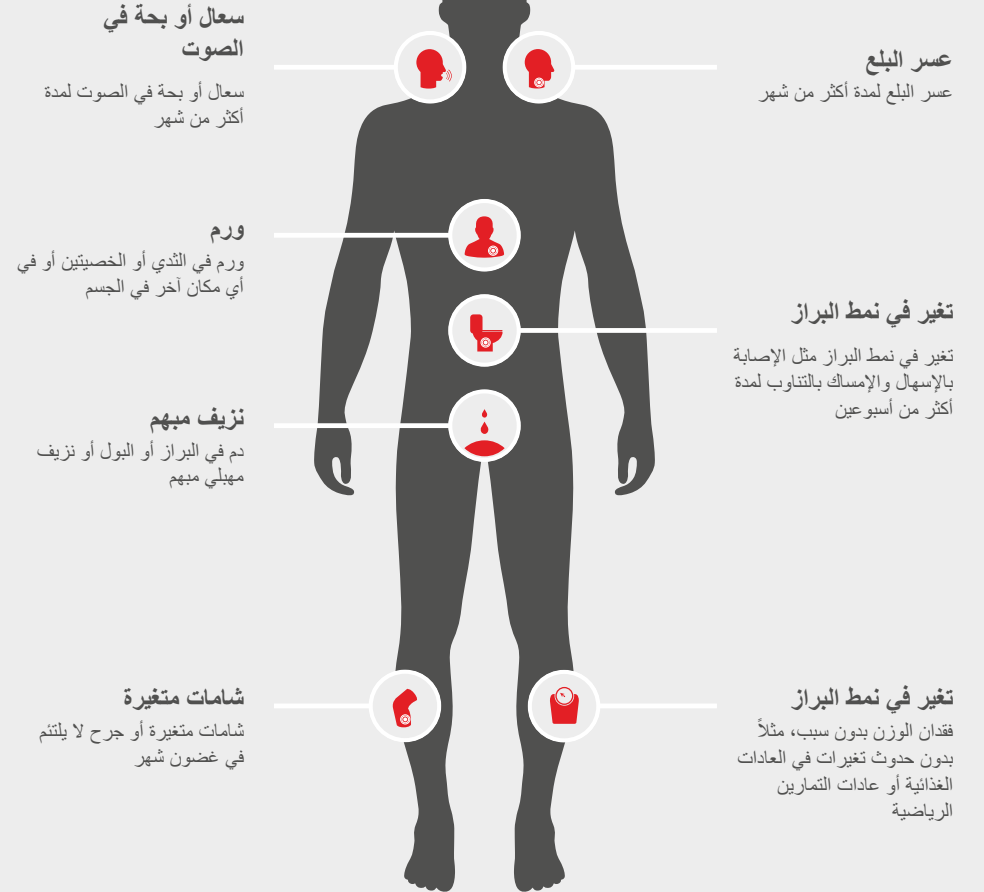




العلامات الـ 7 لمرض السرطان



اذهب إلى الطبيب إذا كنت تعاني من



أعراض مرض السرطان

إنه من المهم اكتشاف مرض السرطان في مرحلة مبكرة. كلما اكتشف مرض السرطان في وقت مبكر كلما كانت الفرصة أكبر لعلاج المرض بنتيجة جيدة. ولذلك فإنه من المهم الذهاب إلى الطبيب إذا كانت هناك أعراض يمكن أن تدل على وجود مرض السرطان.

يصف هذا الكتيب أهم أعراض مرض السرطان. يمكن أن تكون هذه الأعراض التي في الكتيب أيضاً علامات على أمراض أخرى غير مرض السرطان. اقرأ الكتيب لتعرف متى عليك الذهاب إلى الطبيب – أو لمساعدة العائلة مثلاً.

SYMPTOMER PÅ KRÆFT

Det er vigtigt at opdage kræft tidligt. Jo tidligere kræft opdages, jo større er chancen for, at sygdommen kan behandles med et godt resultat. Derfor er det vigtigt at gå til læge, når man har symptomer, der kan tyde på kræft. Denne pjece beskriver de vigtigste symptomer på kræft. Symptomerne i pjecen kan også være tegn på andre sygdomme end kræft. Læs den, så du ved, hvornår du skal gå til lægen – eller for f.eks. at hjælpe familien.

Varenr: 917
Udgivet: Marts 2017
Tryk :
Oversætter: Flygtningehjælpens Tolkeservice
Layout: Advice A/S
ISBN: 978-87-7064-337-5

Kræftens Bekæmpelse

Strandboulevarden 49
2100 København Ø
Telefon 35 25 75 00
www.cancer.dk
www.de7tegn.dk





تغير في نمط البراز (التغوط)

إذا كنت تعاني بالتناوب من الإسهال والإمساك لفترة تزيد عن الأسبوعين أو لديك إحساس بأن الأمعاء لم تفرغ تماماً فيمكن أن يكون ذلك عرض لمرض سرطان الأمعاء. ولكنه من الطبيعي جداً أن يصاب المرء بتعب في البطن لفترة قصيرة. غالباً ما يكون التغيير في نمط البراز بسبب عدوى وتغيير في العادات الغذائية.

ÆNDRET AFFØRINGSMØNSTER

Hvis man f.eks. får skiftevis diarré og forstoppelse i mere end to uger eller har en fornemmelse af, at tarmen ikke tømmes helt, kan det være symptom på kræft i tarmen. Det er dog meget almindeligt at have mavebesvær i kortere tid. Ændringer i afføringsmønsteret skyldes som regel infektioner og ændrede madvaner.



عسر البلع

عسر البلع لمدة طويلة يمكن أن يكون علامة على مرض سرطان المريء أو المعدة أو الحلق. ولكن معظم حالات عسر البلع تكون بسبب أمراض أخرى مثل التهاب الحلق.

SYNKEBESVÆR

Længerevarende synkebesvær kan være tegn på kræft i spiserøret, mavesækken eller halsen. Synkebesvær skyldes dog i de fleste tilfælde andre sygdomme f.eks. halsbetændelse.

النزيف المبهم

الدم في البراز

إن الدم في البراز أو الدم على ورق المرحاض بعد التغوط يمكن أن يكون علامة على مرض سرطان الأمعاء. إن الدم في البراز يمكن أيضاً أن يكون بسبب أمراض أخرى أو البواسير أو خدش في الأمعاء.

الدم في البول

يرى الدم في البول إما كدم واضح أو بلون مائل للإحمرار قليلاً في البول. إن الدم في البول يمكن أن يكون علامة على مرض سرطان الكلى أو البروستاتا أو المثانة، ولكن يمكن أن يظهر هذا أيضاً عند الإصابة بالتهاب المثانة.

نزيف مهبلي

النزيف المهبلي بعد سن اليأس (سن انقطاع الحيض / الدورة الشهرية) أو النزيف الغير منتظم قبل سن اليأس يمكن أن يكون علامة على مرض سرطان الرحم أو عنق الرحم. النزيف عند الجماع يمكن أيضاً أن يكون علامة على مرض سرطان عنق الرحم. إن النزيف الغير منتظم يمكن أيضاً أن يكون بسبب اضطرابات في الهرمونات.

UFORKLARLIG BLØDNING

Blod i afføringen

Blod i afføringen eller blod på toiletpapiret efter toiletbesøg kan være tegn på kræft i tarmen. Andre sygdomme, hæmorerider eller rifter i tarmen kan dog også give blod i afføringen.

Blod i urinen

Blod i urinen kan ses enten som tydeligt blod eller lidt rødfarvning af urinen. Blod i urinen kan være tegn på kræft i nyre, prostata eller blæren, men ses også ved blærebetændelse.

Blødning fra skeden

Blødning fra skeden efter overgangsalder eller uregelmæssig blødning før overgangsalder kan være tegn på kræft i livmoderen eller livmoderhalsen. Blødning ved samleje kan også være tegn på livmoderhalskræft. Uregelmæssig blødning før overgangsalder kan også skyldes hormonforstyrrelser.





الأورام

الورم يمكن أن يكون علامة على مرض السرطان. غالباً ما يكتشف مرض سرطان الثدي بمحض الصدفة عندما تحس المرأة بالورم. يمكن أن يدل الورم في الخصية على وجود مرض سرطان الخصية دون أن يكون هناك أعراض محسوسة أو ملحوظة أخرى. غالباً ما تكون الأورام بالعنق أو تحت الإبط أو بالأربية بسبب التهاب ولكن يمكن أن تكون أيضاً علامة على مرض السرطان.

KNUDER

En knude kan være tegn på kræft. Brystkræft opdages ofte tilfældigt ved, at kvinden mærker en knude. En knude i testiklen kan vise sig at være testikelkræft, uden at der er andre mærkbare symptomer. Knuder på halsen, under armene og i lysken skyldes som regel betændelse, men kan også være tegn på kræft.



السعال أو بحة الصوت

إنه من الطبيعي أن يسعل المرء عندما يكون مصاباً بالزكام، أو إذا كان يدخن. ولكن إذا تغير السعال أو لم يذهب فيمكن أن يكون ذلك علامة على مرض سرطان الرئة. إذا خرج الدم أثناء السعال فعليك الذهاب إلى الطبيب في أقرب وقت ممكن. إذا كنت مصاباً ببحة في الصوت لفترة طويلة فيمكن أن يكون ذلك عرض لمرض سرطان الحلق. لذلك فعليك إجراء فحص عند طبيبك. غالباً ما يكون سبب البحة في الصوت هو أمراض أخرى مثل العدوى.

HOSTE OG HÆSHED

Det er helt normalt at hoste, når man er forkølet, eller hvis man ryger. Men hvis hosten ændrer sig eller ikke forsvinder, kan det være tegn på lungekræft. Hvis man hoster blod op, skal man gå til læge så hurtigt som muligt. Hvis man er hæs i længere tid, kan det være symptom på kræft i halsen. Derfor skal man blive undersøgt hos sin læge. Tit skyldes hæsheden dog andre sygdomme f.eks. infektion.



الفقدان المبهم للوزن

إذا فقد المرء الوزن بدون سبب أو بدون حدوث تغيرات في العادات الغذائية أو عادات التمارين الرياضية فيمكن أن يكون ذلك علامة على مرض السرطان. إذا فقد المرء وزناً أكثر من المتوقع بعد اتباع حمية تنحيف فعليه أيضاً الذهاب إلى الطبيب.

UFORKLARLIGT VÆGTTAB

Hvis man taber sig uden grund eller uden at have ændret madvaner eller motionsvaner, kan det være tegn på kræft. Hvis man taber sig mere end forventet efter en slankekur, bør man også gå til lægen.



الشامات (الوحمات) المتغيرة

إذا كانت الشامات تنمو أو يتغير مظهرها فيمكن أن تكون علامة على مرض سرطان الجلد. جرح يظهر على الجلد أو في الفم بدون حدوث إصابة يمكن أن تكون علامة على مرض السرطان إذا لم يختفي مرة أخرى.

ÆNDRERE MODERMÆRKER

Hvis et modermærke vokser eller ændrer udseende kan det være tegn på hudkræft. Et sår, der opstår på huden eller i munden, uden at man er kommet til skade, kan være tegn på kræft, hvis det ikke forsvinder igen.